



陕西省某敬老院项目 可行性研究报告案例

编制单位：北京尚普华泰工程咨询有限公司

联系电话：010-82885739 传真：010-82885785

邮编：100083 邮箱：hfchen@shangpu-china.com

北京总公司：北京市海淀区北四环中路 229 号海泰大厦 11 层

网址：<https://www.sunpul.cn>

第一章 项目总论

第一节 项目概况

一、项目名称

陕西省某敬老院项目

二、项目性质

新建

三、项目建设单位

四、项目建设地点

五、项目实施内容

六、项目建设内容与规模

项目规划用地面积**平方米（合**亩），总建筑面积**平方米，计容建筑面积**平方米，容积率**，建筑密度**%，绿地率**%。具体技术经济指标如下表所示：

图表 1：项目建设技术经济指标表

序号	项目	指标	单位	备注
1	规划用地面积			
2	总建筑面积			
2.1	地上建筑面积			
2.2	地下建筑面积			
3	计容建筑面积			
4	建筑基底面积			
5	容积率			
6	建筑密度			
7	绿地率			
8	出入口			
9	停车位			

七、项目建设周期

项目计划建设周期**年，从**至**。

八、项目总投资及资金来源

项目投资总额**万元。其中，建筑工程费**万元，设备费用**万元，安装工程费**万元，工程建设其他费用**万元，预备费用**万元，建设期利息**万元，铺底流动资金**万元。

项目总投资为**万元，其中**万元为银行贷款，占比**%；剩余**万元由企业自筹，占比**%。

第二节 主要经济社会效益

一、项目经济效益

二、项目社会效益

第三节 可行性研究报告编制依据、编制原则及研究范围

一、编制依据

二、编制原则

三、研究范围

第二章 项目建设单位概况

第一节 项目建设单位基本信息

第二节 项目建设单位介绍

第三节 项目合作单位

第三章 项目建设背景及必要性

第一节 项目建设背景

一、政策背景

《“十四五”国家老龄事业发展和养老服务体系规划》

2021年12月30日，国务院印发《“十四五”国家老龄事业发展和养老服务体系规划》，文件指出“十四五”国家老龄事业发展和养老服务体系发展目标为：

“十四五”时期，积极应对人口老龄化国家战略的制度框架基本建立，老龄事业和产业有效协同、高质量发展，居家社区机构相协调、医养康养相结合的养老服务体系和健康支撑体系加快健全，全社会积极应对人口老龄化格局初步形成，老年人获得感、幸福感、安全感显著提升。

养老服务供给不断扩大。覆盖城乡、惠及全民、均衡合理、优质高效的养老服务供给进一步扩大，家庭养老照护能力有效增强，兜底养老服务更加健全，普惠养老服务资源持续扩大，多层次多样化养老服务优质规范发展。

老年健康支撑体系更加健全。老年健康服务资源供给不断增加，配置更加合理，人才队伍不断扩大。家庭病床、上门巡诊等居家医疗服务积极开展。老年人健康水平不断提升，健康需求得到更好满足。

为老服务多业态创新融合发展。老年人教育培训、文化旅游、健身休闲、金融支持等服务不断丰富，围绕老年人衣食住行、康复护理的老年用品产业不断壮大，科技创新能力明显增强，智能化产品和服务惠及更多老年人。

要素保障能力持续增强。行业营商环境持续优化，规划、土地、住房、财政、投资、融资、人才等支持政策更加有力，从业人员规模和能力不断提升，养老服务综合监管、长期护理保险等制度更加健全。

社会环境更加适老宜居。全国示范性老年友好型社区建设全面推进，敬老爱老助老的社会氛围日益浓厚，老年人社会参与程度不断提高。老年人在运用智能技术方面遇到的困难得到有效解决，广大老年人更好地适应并融入智慧社会。

《中共中央国务院关于加强新时代老龄工作的意见》

2021年11月18日，中共中央国务院发布《关于加强新时代老龄工作的意见》，《意见》是贯彻落实习近平总书记关于老龄工作重要指示精神的集中体现，在指导思想和工作原则上与2019年党中央、国务院印发的《国家积极应对人口老龄化中长期规划》保持一致，同时又聚焦新时代新形势、聚焦老龄工作、聚焦老年人的“急难愁盼”问题，侧重既定目标任务的落实，通过创新和完善政策举措、建立制度框架，推动老龄工作落地见效，是指导新时代老龄工作的纲领性文件。

《意见》提出，各地要通过直接建设、委托运营、购买服务、鼓励社会投资等多种方式发展机构养老。《意见》首次在中央层面部署建立基本养老服务清单制度，并提出要积极培育银发经济，发展适老产业。

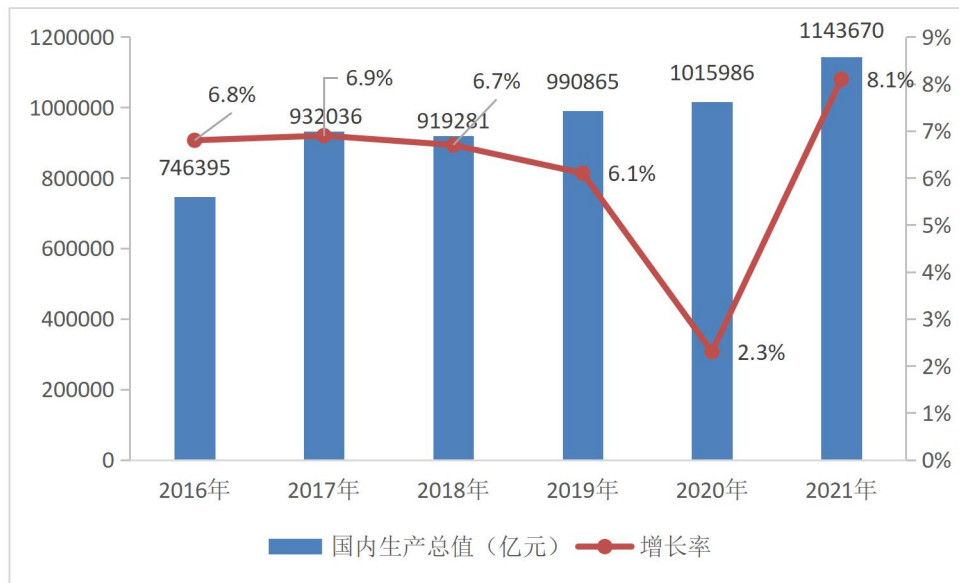
.....

二、经济背景

1、国内经济逆势增长，2020年经济总量首超百万亿规模，2021年经济总量突破110万亿元

2016年至2019年，我国国民生产总值从744127亿元增长至990865亿元，庞大的经济体量下每年都能实现可观的增长。2020年受新冠肺炎疫情和外部环境不确定性的影响，全球经济出现深度衰退，但在我国党中央的坚强领导和全国人民的顽强拼搏下，2020年中国GDP稳中有进，经济总量首超百万亿规模，达到101.6万亿元，按可比价格计算，同比增长2.3%，在全球主要经济体中唯一实现正增长。2021年我国经济总量达114.4万亿元，突破110万亿元，按不变价格计算，比上年增长8.1%，这一经济增速在全球主要经济体中名列前茅，此外，人均国内生产总值80976元，按年平均汇率折算，达12551美元，突破了1.2万美元。

图表 3：2016-2021 年国内生产总值及增长率



尽管外部环境的严峻变化对国内经济造成了一定冲击，但我国的经济发展充满韧性，增长空间依然存在，国内经济长期向好的发展趋势不会因为外部力量的阻碍而改变，为本项目的实施奠定了良好的宏观经济环境。

三、行业背景

第二节 项目建设必要性

一、项目建设是促进医养结合，提高社会资源利用水平的需要

二、项目建设是调动社会力量发展养老服务业，满足养老服务需求的需要

中国是在经济欠发达的情况下进入老龄化社会的，老年服务业总体发展水平滞后，老年福利设施在数量和质量上都与现实需要有很大差距。当前较低的发展水平，要承受如此高程度的人口老龄化，决定了我国不能像西方国家那样由政府包办社会养老福利事业。这就需要开辟出一条养老职能社会化的道路，以缓解政府财政压力。近年来，我国多项养老服务业政策中都指出要突出市场在资源配置中的决定性作用，支持社会力量发展养老服务业。

本项目的建设符合国家发展规划，是国家激发民办养老机构活力的具体体现，有助于增加养老服务行业的多样性和创造性，扩大养老服务市场的有效供给，

满足日益增加的养老服务需求，为维护社会稳定、缓解社会矛盾提供保障。

三、项目建设是发展社区居家养老服务，构建多层次养老服务体系的需要

四、项目建设是满足老年人精神文化和学习需求，发展老年教育的需要

第四章 项目市场分析

第一节 中国养老产业发展分析

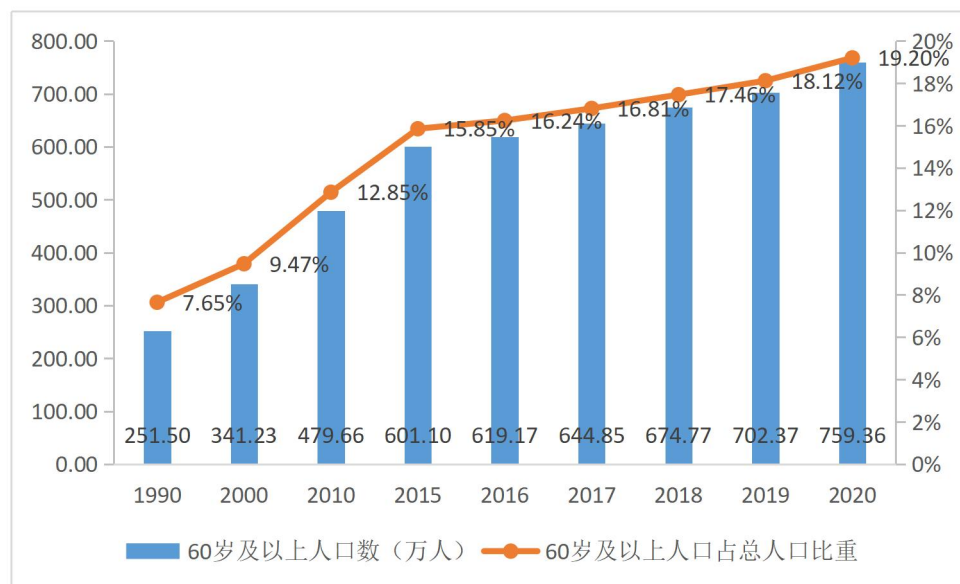
第二节 陕西省养老产业发展分析

一、陕西省养老产业需求侧分析

1、老龄化进程持续加快，65 岁及以上人口超 500 万人

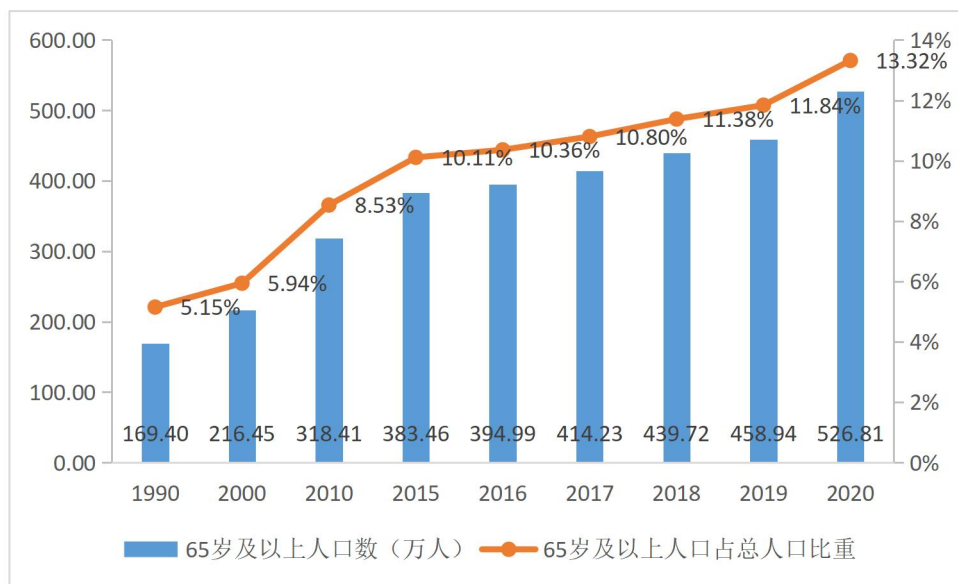
近年来，陕西省老龄化速度持续加速，2020 年 60 岁及以上老年人口数量约为 759.36 万人，较 2015 年增加约 158.26 万人，较 2010 年增加约 279.70 万人；占常住人口的比重达到 19.20%，较 2015 年提高了 3.35 个百分点，较 2010 年提高了 6.35 个百分点。

图表 10：陕西省 60 岁及以上人口规模变动情况



从 65 岁及以上人口来看，2020 年 65 岁及以上老年人口数量超过 500 万人，约为 526.81 万人，较 2015 年增加 143.35 万人，较 2010 年增加 208.4 万人；占常住人口的比重达到 13.32%，较 2015 年提高了 3.21 个百分点，较 2010 年提高了 4.79 个百分点。

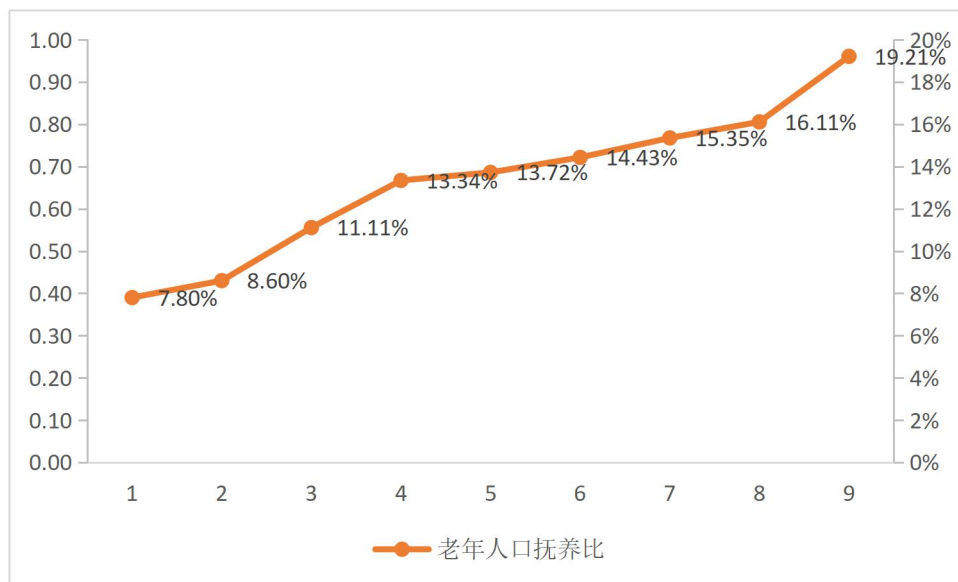
图表 11：陕西省 65 岁及以上人口规模变动情况



2、老年人口抚养比增加，抚养负担显著加重

老年人口抚养比的高低，反映劳动年龄人口抚养负担的轻重。2020 年全省老年人口抚养比为 19.21%，较 2010 年提高 8.1 个百分点，较 2000 年提高 10.61 个百分点，抚养负担显著加重。

图表 12：陕西省老年人口抚养比情况



.....

二、陕西省养老产业供给侧分析

三、陕西省养老产业发展趋势

第三节 西安市养老产业发展分析

.....

第五章 项目选址分析

第一节 项目选址要求

一、生产要素分析

二、相关产业和支持产业分析

第二节 项目区位条件

一、地理环境

二、区位交通

三、经济发展

四、基础设施

第三节 项目选址合理性分析

第六章 项目建设方案

第一节 建设指导思想

第二节 项目建设内容

第三节 项目总图布置

一、总平面设计依据

二、总平面布置

三、道路交通

四、竖向布置

五、项目绿化

第四节 建筑设计

一、设计依据

二、主体建筑设计方案

第五节 结构设计

一、工程结构形式

二、结构设计依据

三、抗震设计及荷载

四、结构材料

五、结构选型

第六节 土建工程

一、设计原则

二、采用的标准及规范

三、建筑地基

四、施工能力

第七节 公辅工程

一、设计依据

二、电力

三、给排水

第七章 环境保护方案

第一节 执行标准及排放标准

第二节 主要污染源、污染物及防治措施

一、项目建设期环境保护

二、项目运营期环境保护

第三节 环境影响综合评价

第八章 节能方案

第一节 用能标准和节能规范

第二节 项目能耗分析

一、主要能源消耗种类

1、电

参考陕西省地方标准《公共机构能耗定额》计算本项目用电量。

2、水

本项目用水主要包括工作人员用水、入住老人用水、道路浇洒及绿化用水、未预见及漏损等。

二、项目所在地能源供应状况分析

电力供应：本项目用电引自市政电网，可满足本项目的用电需要。

水供应：由市政自来水管网提供，可满足本项目用水需要。

从项目拟建地点的供应来看，项目水、电供应有保障，能源供应是可行、可靠的。

图表 17：项目能耗指标表

序号	能源消耗种类	消耗量	单位	折标系数	折标煤（吨）	所占比例(%)
1	电					
2	新水					
合计			等价值			
			当量值			

第三节 主要节能措施

一、节电

二、节水

三、建筑节能

四、能源管理

第九章 劳动安全、卫生及消防方案

第一节 设计依据

第二节 劳动保护

一、项目建设中必须遵守的基本规定

二、运营过程中的劳动安全卫生措施

第三节 消防设施及方案

一、设计标准及规程

二、建筑

三、给水消防

四、电气消防

五、暖通、空调消防

第四节 防范措施

一、主要技术措施

二、主要管理措施

第十章 项目组织管理及劳动定员

第一节 项目组织管理

一、组织机构

二、项目实施管理

三、资金与信息管埋

第二节 项目建设后期及建成后运行管理

一、项目的后期管理

二、项目建成后管理

第三节 劳动定员和人员培训

一、公司用人原则

二、劳动定员

第十一章 项目建设进度与招投标

第一节 项目施工组织措施

第二节 项目实施进度

第三节 招投标方案

一、招标依据

二、主要招标计划

三、招标基本情况

第十二章 投资估算与资金筹措

第一节 投资估算依据和说明

一、估算范围

本项目建设投资估算范围主要包括：建筑工程费、设备购置及安装费、工程建设其他费用、预备费、建设期利息及铺底流动资金等。

二、估算依据

三、编制说明

第二节 工程费用估算

一、建筑工程费用

项目建筑工程主要是建筑物建设、道路硬化及绿化，项目建筑工程费为**万元。

二、设备及工器具购置费用

生产设备按照设备生产厂家报价加运杂费用计算，项目设备及工器具购置费用**万元。

三、安装工程费用

第三节 工程建设其他费用估算

其他费用根据国家有关规定和当地实际情况，对建设单位管理费等按照有关规定计提，项目工程建设其他费用为***万元，相关明细费用见下表。

图表 21：其他费用明细

序号	项目	金额
1	建设单位管理费	
2	可研报告编制及评估费	

3	环境影响评价费	
4	工程保险费	
5	招投标费用	
6	场地准备及临时设施费	
合计	工程建设其他费用	

第四节 预备费用估算

第五节 建设期利息

第六节 铺底流动资金

第七节 项目总投资估算

第八节 资金筹措

第十三章 项目经济效益分析

第一节 评价依据

一、遵循的有关法规

二、基础数据和说明

第二节 营业收入估算

第三节 成本费用测算

一、原辅材料成本估算

二、外购燃料及动力费

三、工资及福利费

四、折旧及摊销费

五、设备维修费

六、其他费用

七、利息支出

八、总成本费用估算

第四节 利润及税金测算

第五节 财务效益分析

一、财务净现值 **FNPV**

二、财务内部收益率 **FIRR**

三、项目投资回收期 Pt

第六节 项目不确定性分析

一、项目盈亏平衡分析

二、项目敏感性分析

第七节 项目贷款清偿能力分析

一、利息备付率（ICR）

二、偿债备付率（DSCR）

三、贷款偿还期

第八节 财务评价结论

从经营数据看，本项目 10 年计算期内年均营业收入**万元，年均净利润**万元。项目运营期内各年度现金流入均大于现金流出，表示项目具有较好的盈利能力。

从财务指标看，项目税后财务净现值为**万元，税后财务内部收益率为**%，税后静态投资回收期为**年，税后动态投资回收期为**年。项目各项财务指标基本处于较理想状态，项目盈利能力良好。

从敏感性分析看，当面对项目实施过程中的建设投资、营业收入以及经营成本等不确定因素变化幅度达到 10%时，项目收益情况均高于行业基准水平。表示项目具有较好的抗风险能力。

从贷款偿还看，本项目贷款共计**万元。从运营期第 1 年开始还款，可在运营期内全部偿还银行贷款。

因此，从财务角度评价，本项目是可行的。

图表 28：财务指标汇总表

序号	指标	单位	指标	备注
1	占地面积	亩		
2	总投资	万元		

序号	指标	单位	指标	备注
2.1	固定资产投资	万元		
2.2	铺底流动资金	万元		
3	销售收入	万元		10 年平均
4	利润总额	万元		10 年平均
5	净利润	万元		10 年平均
6	总成本费用	万元		10 年平均
7	上缴税金	万元		
7.1	年上缴税金及附加	万元		10 年平均
7.2	年上缴增值税	万元		10 年平均
7.3	年上缴所得税	万元		10 年平均
8	财务内部收益率	%		税前
		%		税后
9	静态投资回收期	年		不含建设期, 税前
		年		不含建设期, 税后
10	动态投资回收期	年		不含建设期, 税前
		年		不含建设期, 税后
11	财务净现值	万元		税前
		万元		税后
12	投资利润率	%		10 年平均
13	投资利税率	%		10 年平均
14	盈亏平衡点	%		

第十四章 项目社会效益分析

第一节 项目效益分析

一、年创造产值与税收

二、创造就业岗位

三、带动产业集聚，推动上下游产业发展

第二节 社会效益

一、项目对群众生活水平和生活质量的影响

二、项目对地区不同利益群体的影响

三、项目对当地就业增长、社会服务容量和城市化进程的影响

四、项目对提升城市竞争力的影响

五、项目的建设对区域内就业增长的影响

第十五章 风险因素识别与防控

第一节 项目开发过程中潜在的风险及防范

一、运作风险及防范

二、工程风险及防范

第二节 项目本身潜在的风险及防范

一、政策风险

二、市场风险

三、技术风险

四、不可抗力风险分析及控制

第十六章 可行性研究结论与建议

第一节 结论

第二节 建议

尚普华泰咨询各地联系方式

北京总部：北京市海淀区北四环中路 229 号海泰大厦 11 层

联系电话：010-82885739 13671328314

河北分公司：河北省石家庄市长安区广安大街 16 号美东国际 D 座 6 层

联系电话：0311-86062302 15130178036

山东分公司：山东省济南市历下区东环国际广场 A 座 11 层

联系电话：0531-61320360 13678812883

天津分公司：天津市和平区南京路 189 号津汇广场二座 29 层

联系电话：022-87079220 13920548076

江苏分公司：江苏省南京市秦淮区汉中路 169 号金丝利国际大厦 13 层

联系电话：025-58864675 18551863396

上海分公司：上海市浦东新区商城路 800 号斯米克大厦 6 层

联系电话：021-64023562 18818293683

陕西分公司：陕西省西安市高新区沣惠南路 16 号泰华金贸国际第 7 幢 1
单元 12 层

联系电话：029-63365628 15114808752

广东分公司：广东省广州市天河区珠江新城华夏路 30 号富力盈通大厦
41 层

联系电话：020-84593416 13527831869

重庆分公司：重庆市渝中区民族路 188 号环球金融中心 12 层

联系电话：023-67130700 18581383953

浙江分公司：浙江省杭州市上城区西湖大道一号外海西湖国贸大厦 15 楼

联系电话：0571-87215836 13003685326

湖北分公司：湖北省武汉市汉口中山大道 888 号平安大厦 21 层

联系电话：027-84738946 18163306806